

# CAMPIONATO GT

R E G O L A M E N T O

WRS



2 0 1 6

**NSR** WRS

CAMPIONATO ITALIANO

[racing@nsrslot.com](mailto:racing@nsrslot.com)

# REGOLAMENTO SPORTIVO - SVOLGIMENTO GARA

(versione 2016 1.1)

## 1. Direzione Gara

### Giudici Commissione tecnica

- 1.1 Direzione Gara: responsabile di tutto
- 1.2 Giudici di Gara: gli unici a poter prendere le auto
- 1.3 Commissione Tecnica: addetti alle verifiche tecniche

## 2. Comportamento:

- 2.1 Tutti i concorrenti sono invitati alla massima sportività per l'intera durata della manifestazione, anche fuori dal luogo dove si svolge la gara.
- 2.2 All'interno è assolutamente vietato fumare.
- 2.3 Comportamenti antisportivi saranno sanzionati.

## 3. Durata della Gara Prefinale:

- 3.1 Alla gara sono ammessi 48 piloti .
- 3.2 L'impianto comprende 2 piste da 6 corsie, quindi ogni pilota gareggerà su tutte le corsie di entrambi i tracciati.
- 3.3 La durata complessiva della gara prefinale è di 66 minuti; si svolge su 12 manche da 5 minuti e 30 secondi ciascuna, inclusi cambio corsia di 1 minuto e 30 secondi. La rotazione è crescente, per cui dispari salgono e pari scendono: es. (1, 3, 5, 7, 9) oppure (8, 6, 4, 2) o anche (9, 11, 12, 10, 8).
- 3.4 Durante il cambio corsia il pilota deve (sotto controllo dei commissari e della direzione di gara): cambiare bollino di corsia e spostare la vettura nella corsia successiva. La vettura va collocata nello stesso e identico settore dal quale è stata spostata. Qualora il pilota collocasse la vettura oltre il settore da dove prelevata, sarà sanzionato con una penalità di 1 giro per ogni settore guadagnato.
- 3.5 La classifica sarà stilata in base alla somma dei giri percorsi nelle manche. In caso di parità di giri prevarrà chi avrà percorso più settori.
- 3.6 Solo i primi 6 classificati guadagneranno l'accesso alla finale.

## 4. Durata della Gara Finale:

- 4.1 Lo schieramento sarà determinato dall'ordine di arrivo della prefinale.
- 4.2 I finalisti gareggeranno tutti sullo stesso tracciato.
- 4.3 Ha una durata complessiva di 36 minuti, si svolge su 6 manche da 6 minuti ciascuna, inclusi cambio corsia di 1 minuto.

## 5. Turni di commissario:

- 5.1 Prima di ogni batteria di gara saranno annunciati i commissari che dovranno svolgere tale ruolo per l'intera durata della batteria.
- 5.2 Il commissario non può effettuare alcun intervento sulle macchine, ad eccezione della sistemazione di spazzole e pickup su esplicita richiesta del pilota soltanto nel caso in cui la macchina sia impossibilitata a ripartire.

## 6. Manutenzione e riparazione della vettura:

- 6.1 Per interventi di manutenzione e/o riparazione il pilota effettua prima richiesta ad un giudice di gara, che preleva e poi riposiziona la vettura sulla pit lane;
- 6.2 Se la macchina resta bloccata lungo la pista i commissari la consegnano al tavolo box; dopo la riparazione la macchina riparte dalla pit lane.
- 6.3 Nell'area box è ammessa una sola persona ad intervenire sulla vettura; può non essere il pilota stesso.
- 6.4 Avio, lubrificanti e stracci sono forniti dagli organizzatori;
- 6.5 Nel contenitore fornito dagli organizzatori ci possono essere soltanto i ricambi presentati alle verifiche pregara.
- 6.6 Gli interventi sulla vettura vengono effettuati solo a gara effettivamente il corso, con corrente in pista (NO durante i cambi corsia o durante eventuali pause nel corso di una manche).

## 7. Verifiche:

- 7.1 Le auto vanno presentate al parco chiuso con la carrozzeria separata dal telaio, privo di ruote posteriori e motore.
- 7.2 Le verifiche tecniche vengono effettuate dalla Commissione.
- 7.3 Le verifiche hanno una durata massima di 15 minuti entro i quali la macchina dovrà essere riassemblata e pronta per la qualifica.
- 7.4 L'ordine per le verifiche sarà sorteggiato
- 7.5 Dall'inizio e fino a 15 minuti dopo la fine della gara, la Commissione Tecnica può effettuare verifiche su richiesta di un pilota o decise d'ufficio dalla Direzione Gara.
- 7.6 In caso di verifica durante la gara al pilota saranno aggiunti i giri persi durante le verifiche calcolando la media dei giri percorsi nella manche al netto di eventuali pit stop.

## 8. Sanzioni:

- 8.1 Le sanzioni. Inflitte dalla Direzione Gara, saranno proporzionate alla gravità delle infrazioni ai regolamenti tecnico e sportivo.
- 8.2 Utilizzo di magneti, utilizzo di liquidi e prodotti non consentiti, riparazioni eseguite esternamente al tavolo box saranno sanzionate con la SQUALIFICA dell'equipaggio
- 8.3 Fumare all'interno della struttura comporterà 10 giri di penalizzazione per il pilota
- 8.4 Infrazioni nel cambio corsia e nel turno di commissario saranno sanzionate con una penalità di 10 giri.

## 9. Prove libere:

- 9.1 Ogni turno di prove libere ha la durata di 5 minuti ciascuno compreso cambio corsia di 1 minuto. La sessione di prove libere è composta da 24 turni e ha una durata complessiva di 2 ore.
- 9.2 Al termine di ogni turno il pilota che ha appena finito di provare ha l'obbligo di svolgere il ruolo di commissario. SOLO DOPO aver fatto ciò ha la possibilità di andarsi a segnare per il successivo turno di prova disponibile.

## 10. Qualifiche:

- 10.1 La griglia di partenza sarà determinata dalle qualifiche, che si svolgeranno su una corsia da sorteggiare tra 3 e 9.
- 10.2 La sequenza delle qualifiche sarà la stessa delle verifiche gara
- 10.3 Il turno di qualificazione ha la durata di 1min per ogni pilota. Tra una qualifica e l'altra intercorre un massimo di 30 secondi, al termine di quest'ultimi viene dato il via per la qualifica successiva; se il pilota non è in pedana gli viene assegnato l'ultimo tempo.
- 10.4 I primi 12 qualificati hanno la possibilità di scegliere in quale corsia partire; dal tredicesimo in poi saranno assegnate le corsie partendo dalla prima disponibile.

# REGOLAMENTO TECNICO

(versione 2016 1.1)

**Tutto ciò che non è specificato è da considerarsi VIETATO!**

## 1. Modelli ammessi

### 1.1 Mosler mt 900 r



### 1.2 Audi R18



## 2. Carrozzeria

- 2.1 Deve essere originale in tutte le sue parti e non può essere modificata.
- 2.2 Deve essere interamente riverniciata lasciando i cristalli trasparenti.
- 2.3 Deve essere fissata al telaio mediante 3 viti, le cui sedi possono essere rinforzate con materiale non metallico.
- 2.4 Alla partenza la carrozzeria deve essere completa di tutto
- 2.5 A fine gara possono non essere presenti gli specchietti retrovisori
- 2.6 Sulla carrozzeria devono essere presenti 3 tabelle porta numero non fornite
- 2.7 NON può alleggerita rispetto all'originale.

### 2.8 PESO MINIMO:

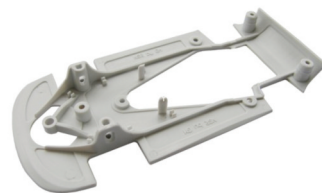
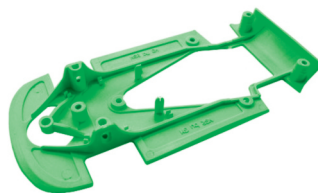
<b>Mosler MT900R</b>	<b>16.0 g</b>
<b>Audi R18*</b>	<b>14.0 g</b>

*\*è consentito abitacolo in lexan NSR 1417*

## 3.0 Telaio

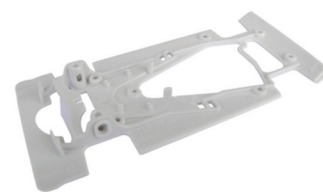
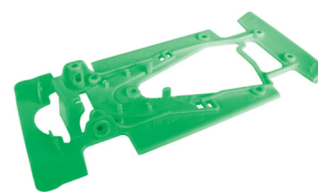
- 3.1 Per ogni telaio sono ammesse tutte le versioni con differente durezza (medio, duro, extraduro).

<b>Mosler MT900R</b>	1366 EVO3 – 1450 EVO5 (medio nero)
	1367 EVO3 – 1451 EVO5 (duro bianco)
	1480 EVO3 – 1481 EVO5 (extraduro verde)



### Audi R18

1412 (medio nero)
1413 (duro bianco)
1482 (extraduro verde)



- 3.2 È obbligatorio scrivere il nome del team sul fondo del telaio
- 3.3 È consentito applicare zavorra sul telaio e/o sul supporto motore con un peso massimo di 10g

## 4 Supporto motore - Forcella

- 4.1 È ammesso solo il supporto originale rosso extra hard:

Mosler: 1259 (AW) – 1264 (SW) – 1254 (IL) - 1227 (AW per telaio EVO3) ;

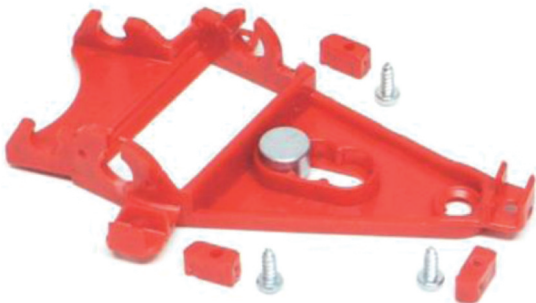


Audi R18: 1254 (IL)



- 4.2 Per fissare il supporto motore al telaio sono ammesse le coppette originali oppure kit sospensioni 1228 (AW,IL morbide) 1229 (AW,IL medie) - 1230 (AW,IL dure) - 1209 (SW morbide) - 1210 (SW medie) - 1211 (SW dure)

- 4.3 È ammessa solo la forcella originale 1234; è consentito lasciarla libera di basculare o serrarla completamente



## 5 Assali e bronzine

- 5.1 Assali originali 4802
- 5.2 Bronzine originali 4803 oppure bronzine racing 4846 o 4847. NON è possibile incollarle al supporto motore
- 5.3 È consentito utilizzare distanziali sull'assale anteriore o posteriore
- 5.4 È consentito schiacciare o piegare le bronzine lateralmente al fine di evitarne il libero movimento.

## 6 Motore

- 6.1 Libera scelta tra: King 21 EVO/3 (etichetta viola) fornito dall'organizzazione con pignone:  
AW in ottone da 13 denti codice 7113  
IL in ottone da 10 denti codice 7010.  
Shark 25 (etichetta azzurra) fornito dall'organizzazione con pignone SW in ottone da 11 denti codice 6911
- 6.2 Può essere fissato al telaio esclusivamente con viti 4851 (King 21) o con nastro adesivo (Shark 25)



- 6.3 Su richiesta il motore sarà fornito con pignone in plastica:  
cod 7313 (configurazione AW)  
cod 7211 (configurazione SW)

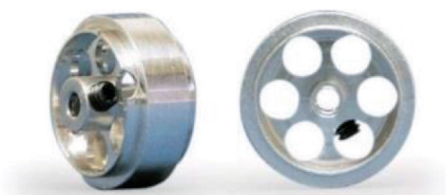
## 7 TRASMISSIONE

- 7.1 Sono consentite tutte le Corone Anglewinder da 16.8mm di diametro della NSR sia in plastica che in metallo (metallo 6528-6529-6530-6531-6532-6533-6534) (plastica 6626-6627-6628-6629-6630-6631-6632-6633)
- 7.2 Sono consentite tutte le Corone Sidewinder da 17.5 mm di diametro della NSR sia in plastica che in metallo (metallo 6030-6031-6032-6033-6034-6035-6036-6037) (plastica 6430-6431-6432-6433-6434)
- 7.3 Sono consentite tutte le Corone Inline NSR (6324AL-6324BR-6325AL-6325BR-6327AL-6327BR)

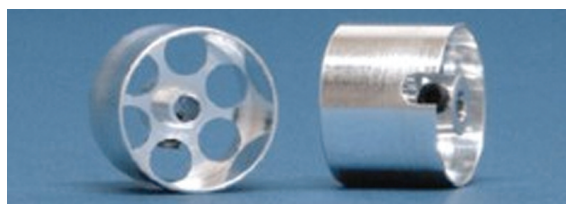


## 8. CERCHI

- 8.1 Cerchi anteriori originali 5001 fissati all'assale tramite grano (per Mosler)
- 8.2 Sono consentiti i cerchi originali 5003 (17") e i cerchi 5001 (16") (per Audi R18)



- 8.3 Cerchi posteriori 5014 fissati all'assale tramite grano



- 8.4 I copricerchi sono obbligatori: (5421 - 5423 - 5425 cerchi anteriori) (5422 - 5424 - 5426 cerchi posteriori) e possono essere incollati ai cerchi.
- 8.5 In caso di perdita del copri cerchio questo dovrà essere ripristinato entro 3 minuti altrimenti il pilota incorrerà in una pilota di 3 giri.

## 9 Gomme anteriori

- 9.1 Gomme anteriori riconoscibili NSR : 5201 (17x8mm) - 5202 (19x10mm)
- 9.2 Possono essere incollate ai cerchi e tornite
- 9.3 Devono coprire interamente il cerchio
- 9.4 NON possono essere ricoperte da materiale che ne modifichi l'aderenza al suolo (attack, vernice e simili)

## 10. Ruote posteriori

- 10.1 Ruote posteriori NSR 9025 (18.5x11.5) incollate e tornite pronto gara, fornite dall'organizzazione.



## 11. Pick-up

- 11.1 Sono consentiti i Pick-up NSR: 4843 (originale) e 4844 (a vite)
- 11.2 Sono consentiti distanziali NSR tra telaio e pick-up per meglio regolare l'assetto sul fondo di alcuni tipi di pista.
- 11.3 È consentito assottigliare la lama



## 12. Fili di alimentazione

- 12.1 Devono rimanere originali e NON possono svolgere altre funzioni
- 12.2 Pur potendo passarvi al di sotto, non potranno interferire con l'assale anteriore, che dovrà basculare liberamente.
- 12.3 Possono essere fissati al telaio con nastro adesivo o colla

## 13. Spazzole

- 13.1 Fissate al pick-up tramite connettore originale 4821 come da auto originale
- 13.2 NON possono essere incollate al pick-up né al capocorda del filo motore
- 13.3 Sono ammesse solo le spazzole originali NSR 4822 o le NSR 4850 stagnate cod 4849.

## 14. Viti di fissaggio

- 14. Viti di fissaggio
  - 14.1 Ammesse le viti originali e le viti metriche NSR 4836-4837-4839 su carrozzeria e supporto motore
  - 14.2 Possono non essere serrate fino a fondo corsa.
  - 14.3 Obbligatorie viti NSR 4851 per il fissaggio del motore sul banchino

## 15. Magneti

15.1 Vietati

## 16. Misure generali

16.1 Carreggiata massima anteriore 65 mm

16.2 Carreggiata massima posteriore 65 mm

## 17. Tensione di alimentazione

17.1 La tensione in pista sarà compresa tra 12 e 12.5 Volts.

## 18. Ricambi

18.1 Ogni pilota dovrà consegnare all'organizzazione, che li disporrà in un'apposita scatola, i ricambi ritenuti necessari per la durata della gara.

18.2 La carrozzeria e il telaio non potranno essere sostituiti

Sono ammessi come ricambi un max di n. :

<b>1x</b>	Pignone z13
<b>1x</b>	Corone
<b>1x</b>	Assali (paio)
<b>1x</b>	Ruote anteriori (paio)
<b>4x</b>	Copricerchi
<b>1x</b>	Pick-up
<b>Libero</b>	Spessori Pick-up
<b>Libero</b>	Spazzole e terminali
<b>Libero</b>	Fili di alimentazione
<b>Libero</b>	Viti carrozzeria
<b>Libero</b>	Viti supporto motore + coppette
<b>Libero</b>	Viti motore

# MOSLER IL

	STANDARD	OPTIONAL
<b>Chassis</b>	1450 EVO5 medium black	1451 EVO5(hard white) 1481 EVO5(extrahard green)
<b>Motor Support</b>	1254 Inline Red Extrahard	
<b>Motor</b>	3023 King 21 EVO/3 21.400 RPM long can	HAND OUT
<b>Pinion</b>	7010 Inline 10 tooth autolubrificant	HAND OUT
<b>Crown</b>	6327 Inline 27 tooth	6327AL - 6327BR - 6325AL - 6325BR 6324 AL - 6325 BR
<b>Bushing</b>	4803 Autolubrificant 3/32	4846 - 4847 super racing
<b>Axles</b>	4802 Hard Steel 60hrc - 54mm	
<b>Hubs</b>	5001 Front 16"	5014 Rear 14.7"x11mm for sponge
<b>Tires</b>	5201 Front17x8mm no-friction	9025 REAR(18.5x11) HAND OUT
<b>Plastic insert</b>	5421 BBS clear - 5423 BBS black 5425 BBS silver - 5422 5424 5426	
<b>Screw</b>	4833 2.2x6.5mm - 4851 for long can motor	4836 Metric 2.2x8 mm - 4839 Metric 2.2x6.5 mm 4837 Metric suspension 2.2x12mm
<b>Guide</b>	4843 low profile longer blade	4844 extra low profile longer w/screw
<b>Guide Spacers</b>		4818 (0.1mm) - 4819 (0.2mm) - 4820 (0.5mm)
<b>Braids</b>	4822 super racing	4849 (Super racing tin plated copper braids)
<b>Cable</b>	4823 Extra Flexible 0.25mm	
<b>Suspension Kit</b>		1228 soft - 1229 medium - 1230 hard





# MOSLER AW

	STANDARD	OPTIONAL
<b>Chassis</b>	1366 EVO3 - 1450 EVO5 medium black	1367 EVO3-1451 EVO5(hard white) 1480 EVO3-1481 EVO5(extrahard green)
<b>Motor Support</b>	1227 AW (EVO3 chassis) 1259 AW (EVO5 chassis)	
<b>Motor</b>	3023 King 21 EVO/3 21.400 RPM long can	HAND OUT
<b>Pinion</b>	7113 Anglewinder 13 tooth autolubrificant	HAND OUT
<b>Crown</b>	6531 Anglewinder 31 tooth	(Metal) 6528 - 29 -30 - 31 - 32 - 33 - 34 ; 6626 - 27 - 28 -29 - 30 - 31 - 32 - 33 (plastic)
<b>Bushing</b>	4803 Autolubrificant 3/32	4846 - 4847 super racing
<b>Axles</b>	4802 Hard Steel 60hrc - 54mm	
<b>Hubs</b>	5001 Front 16"	5014 Rear 14.7"x11mm for sponge
<b>Tires</b>	5201 Front17x8mm no-friction	9025 REAR(18.5x11) HAND OUT
<b>Plastic insert</b>	5421 BBS clear - 5423 BBS black 5425 BBS silver - 5422 5424 5426	
<b>Screw</b>	4833 2.2x6.5mm - 4851 for long can motor	4836 Metric 2.2x8 mm - 4839 Metric 2.2x6.5 mm 4837 Metric suspension 2.2x12mm
<b>Guide</b>	4843 low profile longer blade	4844 extra low profile longer w/screw
<b>Guide Spacers</b>		4818 (0.1mm) - 4819 (0.2mm) - 4820 (0.5mm)
<b>Braids</b>	4822 super racing	4849 (Super racing tin plated copper braids)
<b>Cable</b>	4823 Extra Flexible 0.25mm	
<b>Suspension Kit</b>		1228 soft - 1229 medium - 1230 hard



# MOSLER SW

	STANDARD	OPTIONAL
<b>Chassis</b>	1450 EVO5 medium black	1451 EVO5(hard white) 1481 EVO5(extrahard green)
<b>Motor Support</b>	1264 Sidewinder Red Extrahard	
<b>Motor</b>	3003 Shark 25.000 RPM short can	HAND OUT
<b>Pinion</b>	6911 Sidewinder 11 tooth autolubrificant	HAND OUT
<b>Crown</b>	6032 Sidewinder 32 toothh	(metal) 6030 - 31 - 32 - 33 - 34 - 35 - 36 - 37 ; (plastic) 6430 - 31 - 32 - 33 - 34
<b>Bushing</b>	4803 Autolubrificant 3/32	4846 - 4847 super racing
<b>Axles</b>	4802 Hard Steel 60hrc - 54mm	
<b>Hubs</b>	5001 Front 16"	5014 Rear 14.7"x11mm for sponge
<b>Tires</b>	5201 Front17x8mm no-friction	9025 REAR(18.5x11) HAND OUT
<b>Plastic insert</b>	5421 BBS clear - 5423 BBS black 5425 BBS silver - 5422 5424 5426	
<b>Screw</b>	4833 2.2x6.5mm	4836 Metric 2.2x8 mm - 4839 Metric 2.2x6.5 mm 4837 Metric suspension 2.2x12mm
<b>Guide</b>	4843 low profile longer blade	4844 extra low profile longer w/screw
<b>Guide Spacers</b>		4818 (0.1mm) - 4819 (0.2mm) - 4820 (0.5mm)
<b>Braids</b>	4822 super racing	4849 (Super racing tin plated copper braids)
<b>Cable</b>	4823 Extra Flexible 0.25mm	
<b>Suspension Kit</b>		1209 soft - 1210 medium - 1211 hard



# AUDI R18

	STANDARD	OPTIONAL
<b>Chassis</b>	1412 medium black	1413 (hard white) - 1482 (extrahard green)
<b>Motor Support</b>	1254 Inline Red Extrahard	
<b>Motor</b>	3023 King 21 EVO/3 21.400 RPM long can	HAND OUT
<b>Pinion</b>	7010 Inline 10 tooth autolubrificant	HAND OUT
<b>Crown</b>	6327 Inline 27 tooth	6327AL - 6327BR - 6325AL - 6325BR - 6324AL - 6325BR
<b>Bushing</b>	4803 Autolubrificant 3/32	4846 - 4847 super racing
<b>Axles</b>	4802 Hard Steel 60hrc - 54mm	
<b>Hubs</b>	5003 Front 17"	5001 Front 16" - 5014 Rear 14.7"x11mm for sponge
<b>Tires</b>	5202 Front 19x10mm no-friction	5201 Front 17x8mm 9025 REAR(18.5x11) HAND OUT
<b>Plastic insert</b>	5422 - 5426 - 5428 - 5429 - 5430 5431 - 5432	5421 - 5423 - 5425
<b>Screw</b>	4833 2.2x6.5mm - 4851 for long can motor	4836 Metric 2.2x8 mm - 4839 Metric 2.2x6.5 mm - 4837 Metric suspension 2.2x12mm
<b>Guide</b>	4843 low profile longer blade	4844 extra low profile longer w/screw
<b>Guide Spacers</b>		4818 (0.1mm) - 4819 (0.2mm) - 4820 (0.5mm)
<b>Braids</b>	4822 super racing	4849 (Super racing tin plated copper braids)
<b>Cable</b>	4823 Extra Flexible 0.25mm	
<b>Suspension Kit</b>		1228 soft - 1229 medium - 1230 hard
<b>Interior</b>		1417 LEXAN
<b>Guide drop arm</b>	1234 red extrahard	

